

XI.G. Świadcstwo wystąpienia Czesława Leśniewskiego
z Wydziału Filozoficznego Uniwersytetu Warszawskiego

W wykazie przedmiotów, na które uczęszczał w roku akademickim 1925/1926 są
m.in. podstawy ontologii.



UNIWERSYTET WARSZAWSKI

ŚWIADECTWO WYSTĄPIENIA Nr. 158.

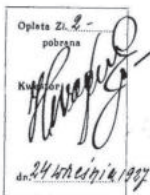
Pan Leśniewski Czesław
urodzony dnia 29 października 1903 w Orkucie
imatrikulowany pod liczbą albumu 20392 w dniu 9 października 1925 r.
jako Student Wydziału Filozoficznego

uczęszczał do Uniwersytetu od Trimestru jesiennego roku ak. 1925/6
dokonać Trim. zimowego roku ak. 1926/7, to jest w przeciągu
pięciu trimestrów, aby zapiwany do dn. 31 maja 1929 roku

Stosownie do przedstawionego Wykazu Wykładów i Ćwiczeń w czasie
swych studiów p. Leśniewski Czesław.

uczęszczał na wyszczególnione drugostronnie wykłady i ćwiczenia i posiada odno-
śne zaświadczenia PP. Wykładających.

Prowadzenie się p. Leśniewskiego Czesława było zgodne z
przepisami dla studentów Uniw. Warsz.



REKTOR

A. Długowski

DZIEKAN WYDZIAŁU

M. M.



Warszawa, dnia 24 września 1927 r.

XI.H. Dedykacja na podręczniku Jana Łukasiewicza
dla brata przyrodniego — Czesława Leśniewskiego

*Czesławowi Leśniewskiemu, miemu memu
sercu bratu, przesyłam ten książkowy kurs
logiki, to niestety i za darmo*

WYDAWNICTWA KOŁA MATEMATYCZNO-FIZYCZNEGO
SŁUCHACZÓW UNIwersYTETU WARSZAWSKIEGO *H. Łukasiewicz*
TOM XVIII

Dr. JAN ŁUKASIEWICZ
PROFESOR UNIwersYTETU WARSZAWSKIEGO

ELEMENTY LOGIKI MATEMATYCZNEJ

SKRYPT AUTORYZOWANY

OPRACOWAŁ
M. PRESBURGER

Z CZĘŚCIOWEJ SUBWENCJI
SENATU AKADEMICKIEGO UNIw. WARSZ.

NAKŁADEM KOMISJI WYDAWNICZEJ KOŁA
MATEMATYCZNO-FIZYCZNEGO SŁUCHACZÓW UNIwersYTETU
WARSZAWSKIEGO
1929

XI.I. Głowy końskie. Rysunek Czesława Leśniewskiego



XI.J. List Stanisława Leśniewskiego
do Kazimierza Twardowskiego

Warszawa, 17 XI 1933.

Wielec Szanownemu i Kochanemu Panu Profesorowi przesyłam najserdeczniej za miły list, dotyczący do prima Komitetu redakcyjnego „Studia filozoficzne”. Okrutnie przepraszam jednocześnie Pana Profesora za pozostawienie listów, który ma Pan Profesor a moja czołga w związku z tak pamiętnie niezachęcającym problematem mojej niedostatej habilitacji w Uniwersytecie Lwowskim.

Chybyż otrzymał kiedyś z powrotem (a nie robi mi żadnej różnicy, kiedy) „Przebiegi ogólnej teorii mnogości. I”, — stałbym się niezastąpionym panem docentem jednego własnego egzemplarza tej pracy, tak się bowiem starałem, że rozdałem już dawno wszystkie egzemplarze, które z Mołchą wyprzedłem. Proszę także prace, wymienione w przesyłanym mi przez Pana Profesora liście, tem się umownie odznaczają, że nie lubię się nimi popisywać. Nigdy nie sądziłem, że byłbym właśnie Wielec Szanownemu i Kochanemu Panu Profesorowi najbardziej wdzięczny, gdyby mi mógł sobie wykupić ze swego przybytku zastrac od Pana Profesora przy jakiejś sposobności, która się może kiedyś (np. gdy pojedziemy we wschodnie Karpaty) nadarzy.

Do 25 października mamy w uniwersytecie wakacje, a nie wiem, czy kto wie, kiedy się te wakacje skończą. Przedwzrostaj miślimy w Warszawie „Atak gazowy”, a na przyszły rok planujemy zaopiniować nam przeważnie „zdranie ogólne profesorów”, które ma być poświęcone sprawie statutu uniwersyteckiego. Byłoby mi na temat naszych aktualności przyjało się głowę.

Wgraszy znacznym i najprzejrzystej podrobnym dla Bożego Wielec Szanownych Panstwa poznałam sobie chociaż w żony mojej i własnym imieniem na ręce Wielec Szanownego i Kochanego Pana Profesora.

St. Leśniewski.

XII. PAMIĄTKI RODZINNE



139-140. Obrazki podróżne do sań Wincentego i Aleksandry Leśniewskich.



141-142. Dwa talerze z zastawy rodowej dziadków Stanisława Leśniewskiego ocalałe z wojen i rewolucji (porcelana angielska z połowy XIX wieku).



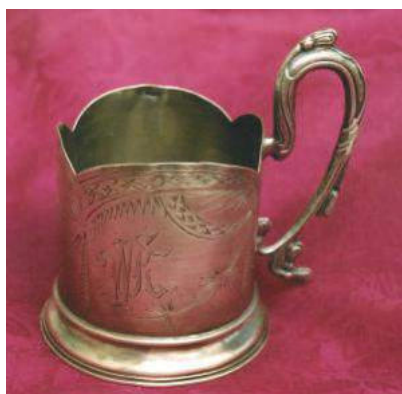
143. Raffaello Santi: *Madonna Sykstyńska*.
Reprodukcja wisiała nad łóżkiem w sypialni rodziców Stanisława Leśniewskiego.



144. Medalion Zofii
z Paszewskich Kwintowej.



145. Ocalały kieliszek z zastawy rodziców
Zofii z Kwintów Leśniewskiej.



146. Ocalały koszyczek do szklanki z zastawy teściów Stanisława Leśniewskiego.



147. Ocalała łyżeczka z zastawy teściów Stanisława Leśniewskiego.

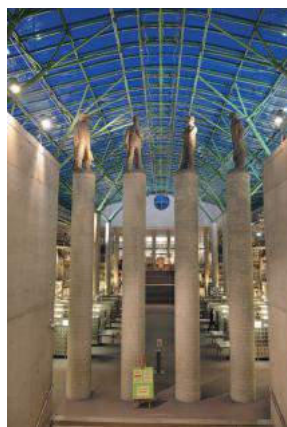
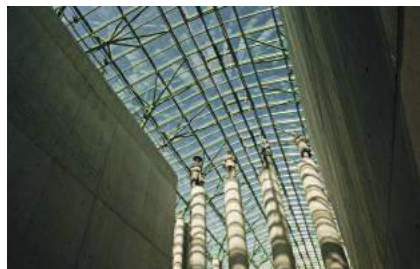


148. Kolia żony Stanisława Leśniewskiego.



149. Sygnet rodowy Zofii z Kwitnów Leśniewskiej.

XIII. KOLUMNADA FILOZOFÓW W NOWEJ BIBLIOTECE
UNIwersYTETU WARSZAWSKIEGO



150-155. Rzeźby kolumnowe Adama Myjaka (1999). Od lewej: Kazimierz Twardowski, Jan Łukasiewicz, Alfred Tarski i Stanisław Leśniewski.

Bibliografia

Poniżej uwzględnione zostały prace, które są w tekście książki przytaczane — pominięte zaś te, które są jedynie wzmiankowane. „Bibliografia” nie obejmuje też prac samego S. Leśniewskiego, które wyszczególnione są w § 3 rozdziału I.

Ajdukiewicz, Kazimierz

1926 Założenia logiki tradycyjnej. Zob. [Ajdukiewicz 1960-1965.I: 14-43].

1928 Definicja. Zob. [Ajdukiewicz 1960-1965.I: 44-61].

1931 O znaczeniu wyrażań. Zob. [Ajdukiewicz 1960-1965.I: 102-136].

1934a W sprawie uniwersaliów. Zob. [Ajdukiewicz 1960-1965.I: 196-210].

1934b Logistyczny antyirracjonalizm w Polsce. *Przegląd Filozoficzny* r. XXXVII, z. IV, s. 399-408.

1935 O spójności syntaktycznej. Zob. [Ajdukiewicz 1960-1965.I: 222-242].

1937 Problemat transcendentального idealizmu w sformułowaniu semantycznym. Zob. [Ajdukiewicz 1960-1965.I: 264].

1946 O tzw. neopozytywizmie. Zob. [Ajdukiewicz 1960-1965.II: 7-28].
1960-1965

Język i poznanie. T. I. Wybór pism z lat 1920-1939. T. II. Wybór pism z lat 1945-1963. Warszawa: PWN.

Antczak, J[an?] & Leśniewski, Czesław

1957 Obserwacja próbnego zastosowania w Gacach radzieckiego zestawu TEMP. *Torf* r. II, nr 4, s. 8-13

Baczko, Bronisław *et al.* (red.)

1971 *Filozofia w Polsce: słownik pisarzy*. Wrocław: Ossolineum.

Balcerak, Wiesław (red.)

1977 *Polsko-radzieckie stądunki kulturalne 1918-1939. Dokumenty i materiały*. Warszawa: KiW.

Betti, Arianna

2004 <http://segr-did2.fmag.unict.it/~polphil/PolPhil/Lesnie/Lesnie.html>

Bibliografia

Bocheński, Józef Maria

1934-1956

Korepondencja z logikami polskimi. Kserokopia.

1993 *Wspomnienia*. Kraków: Wydawnictwo *Philed*.

Bornstein, Benedykt

1914 Podstawy filozoficzne teorii mnogości. *Przegląd Filozoficzny* r. XVII, z. II, 183-193.

Brus, Anna (red.)

1999 *Na nieznanne losy między Ołońcem a Jadryniem. Dwa pamiętniki z zesłania po Powstaniu Styczniowym*. Warszawa: Wydawnictwo DiG.

Chwistek, Leon

1912 *Zasada sprzeczności w świetle nowszych badań Bertranda Russella*. Kraków: Akademia Umiejętności.

1935 *Granice nauki. Zarys logiki i metodologii nauk ścisłych*. Lwów & Warszawa: *Książnica — Atlas*.

Cornelius, Hans

1894 *Versuch einer Theorie der Existenzialurteile*. München: Rieger.

Couturat, Louis

1905 *L'Algèbre de la logique*. Paris: Gauthier-Villars.

Czeżowski, Tadeusz

1949 *Logika*.

1974 Polish philosophy in the interwar period. 1919-1939. *Dialectics and Humanism* vol. I, No. III, s. 27-35.

Frege, Gottlob

1979 *Posthumous writings*. Chicago: University of Chicago Press.

Gandy, Robin Olivier & Hyland, Martin (red.)

1977 *Logic colloquium '76*. Amsterdam: North-Holland.

Gillspie, Charles Coulston

1973 *Dictionary of scientific biography*. Vol. VIII. New York: Charles Scribner's Sons.

Bibliografia

Gromska, Daniela

1948 Stanisław Leśniewski. *Studia Philosophica* vol. III, s. 46-50.

Grzegorzczak, Andrzej

1955 The systems of Leśniewski in relation to contemporary logical research. *Studia Logica* t. III, s. 77-97.

Haack, Susan

1978 *Philosophy of logic*. Cambridge: Cambridge University Press

Hiż, Henryk

1960 The intuitions of grammatical categories. *Methodos* vol. XII, s. 311-319.

1961 „Inter arma Musae non silebant”. Zob. [Jadacki & Markiewicz (red.) 1995: 69-75].

1967 Grammar logicism. *The Monist* vol. 51, s. 110-127.

1968 Computable and uncomputable elements of syntax. Zob. [Rootselaar & Staal (eds.) 1968: 239-254].

1977 Descriptions in Russell's theory and in ontology. *Studia Logica* vol. XXXVI, No. 4, s. 271-284.

1993 Uwagi o Leśniewskim (Polskie Towarzystwo Semiotyczne, 22 maja 1992 r.). *Ruch Filozoficzny* t. L, nr 1, s. 60-64.

2000 Garstka wspomnień kibica matematyków. *Wiadomości Matematyczne* t. XXXVI, s. 53-59.

Ingarden, Roman

1999 Dzieje mojej «kariery uniwersyteckiej». *Kwartalnik Filozoficzny* t. XXVII, z. II, s. 183-201.

Hoppe, Jan

1961 Mały Ildelfons. Zob. [Kamieńska & Śpiewak (red.) 1961. s. 46-58].

Jadacki, Jacek & Markiewicz, Barbara (red.)

1995 *Próg istnienia. Dziesiątkowane pokolenie*. Warszawa: Polskie Towarzystwo Semiotyczne.

Jadczyk, Ryszard

1997 *Mistrz i jego uczniowie*. Warszawa: Wydawnictwo Naukowe Scholar.

Jankowska-Oryńczyna, Janina

2003 Wesele na Pagórkach. *Magazyn Wileński* r. XII, nr 8, s. 20-22.

Bibliografia

Jordan, Zbigniew Antoni

- 1945 The development of mathematical logic and of logical positivism in Poland between the two wars. *Polish Science and Learning*. Vol. VI. Oxford: Clarendon Press.
- 1963 *Philosophy and ideology. The development of philosophy and marxism-leninism in Poland since the Second World War*. Dordrecht: D. Reidel Publishing Company.

Kamieńska, Anna & Śpiewak, Jan (red.)

- 1961 *Wspomnienia o K.I. Gałczyńskim*. Warszawa: Czytelnik.

Kearns, John Thomas

- 1967 The contribution to Leśniewski. *Notre Dame Journal of Formal Logic* vol. VIII, No. I-II, s. 61-93.

Kieszkowski, Bohdan

- 1935 *Platonizm renesansowy*. Warszawa: Biblioteka Przeglądu Filozoficznego.

Kotarbiński, Tadeusz

- 1913 Zagadnienie istnienia przyszłości. *Przegląd Filozoficzny* r. XVI, z. I, 74-92.
- 1921 O potrzebie zaniechania wyrazów „filozofia”, „filozof”, „filozoficzny” itp. *Ruch Filozoficzny* t. VI, nr 6-7, s. 81-86.
- 1929 *Elementy teorii poznania, logiki formalnej i metodologii nauk*. Wrocław 1961: Ossolineum.
- 1965-1966
Garstka wspomnień o Stanisławie Leśniewskim. Zob. [Kotarbiński 1979: 293-307].
- 1967 Introduction. Notes on the development of formal logic in Poland in the years 1900-39. Zob. [McCall (ed.): 1-14].
- 1979 *Szkice z historii filozofii i logiki*. Warszawa: PWN.

Kruszewski, Zygmunt

- 1927 Ontologia bez aksjomatów. *Przegląd Filozoficzny* r. XXVIII, z. I-II, s. 136].

Księga pamiątkowa

- 1912 *Księga pamiątkowa ku uczczeniu 250 rocznicy założenia Uniwersytetu Lwowskiego przez króla Jana Kazimierza r. 1661*. T. I. Lwów: Uniwersytet Lwowski.

Bibliografia

- 1931 *Księga pamiątkowa Polskiego Towarzystwa Filozoficznego we Lwowie: 12.II.1904-12.II.1929*. Lwów: Polskiego Towarzystwo Filozoficzne.
- Küng, Gudion & Canty, John Thomas
1970 Substitutional quantification and Leśniewskian quantifiers. *Theoria* vol. XXXVI, s. 165-182.
- Kuratowski, Kazimierz
1973 *Pół wieku matematyki polskiej: 1920-1970. Wspomnienia i refleksje*. Warszawa: Wiedza Powszechna.
- Lejewski, Czesław
1958 On Leśniewski's ontology. *Ratio* Vol. I, s. 150-176. Zob. [Srzednicki, Rickey & Czelakowski (eds.) 1984: 123-148].
1969 Consistency of Leśniewski's mereology. *The Journal of Symbolic Logic* Vol. XXXIV, No. 3, s. 321-328.
1973 Stanisław Leśniewski. Zob. [Gillspie (ed.) 1973: 262-263]
1977 Systems of Leśniewski's ontology with the functor of weak inclusion as the only primitive term. *Studia Logica* Vol. XXXVI, nr 4, s. 323-349.
1986 Logic, ontology, and metaphysics. Zob. [Shanker (ed.) 1986: 171-197].
1989 Ricordando Stanisław Leśniewski. *Quaderni del Centro Studi per la Filosofia Mitteleuropea* vol. I, s. 5-46. Wersja włoska pozycji Lejewski [1992].
1990 Stanisław Leśniewski (1886-1939). *Roczniki Polskiego Towarzystwa Matematycznego*. Seria II, t. XXVIII, z. 1, s. 153-182.
1992 Wpominanie o Stanisławie Leśniewskim. [W:] *Fragmenty filozoficzne ofiarowane Henrykowi Hiżowi w siedemdziesiątą piątą rocznicę urodzin*. Warszawa: Wydawnictwo PTS, s. 61-89.
1996 Remembering Stanisław Leśniewski. [W:] Miéville & Vernant (ed.) 1996: 25-66. Wersja angielska pozycji Lejewski [1992].
- Luschei, Eugene C.
1962 *The logical systems of Leśniewski*. Amsterdam, North-Holland Publishing Company.
- Łukasiewicz, Jan
1910 *O zasadzie sprzeczności u Arystotelesa*. Kraków: Akademia Umiejętności.
1912 O twórczości w nauce. Zob. [*Księga pamiątkowe* 1912: 1-15 (numeracja własna)].

Bibliografia

- 1934 Referat o pracach naukowych [Stanisława Leśniewskiego]. Zob. w tym tomie — s. 54-59.
- 1939 Äquivalenzenkalkül. *Collectanea Logica* Vol. I, s. 145-169. Zob. [Łukasiewicz 1961: 228-249] i [Łukasiewicz 1970: 250-277].
- 1951 On variable functors of propositional arguments. Zob. [Łukasiewicz 1970: 311-324].
- 1970 *Selected works*. Amsterdam & Warszawa: Nord Holland Publishing Company & PWN.
- 1998 *Logika i metafizyka. Miscellanea*. Warszawa: Wydawnictwo WFiS UW.
- 2013 *Pamiętnik*. Warszawa: Wydawnictwo Naukowe *Semper*.

Marcus, Ruth Barcan

- 1969 Quantification and Ontology. *Nous* vol. VI, No. III, s. 240-250.

Marsonet, Michele

- 1981 *Logica ed impergno otnologico. Saggio su S. Leśniewski*. Milano, Angeli.

Mazurkiewicz, Stefan

- 1939 Nekrolog. *Przegląd Filozoficzny* r. XLII (1939), z. II, s. 115.

McCall, Storrs (ed.)

- 1967 *Polish logic. 1920-1939*. Oxford: Clarendon Press.

McFarland, Andrew & McFarland, Joanna & Smith, James T.

- 2014 *Alfred Tarski. Early Work in Poland — Geometry and Teaching*. New York: Springer.

Miéville, Denis

- 1984 *Un développement des systèmes logiques de Stanisław Leśniewski: protothétique — ontologie-méréologie*. Berne: P. Lang.

Miéville, Denis & Vernant, Denis (eds.)

- 1996 *Stanisław Leśniewski aujourd'hui. Grenoble, October 8-10, 1992*. Grenoble-Neuchâtel, Groupe de Recherches sur la Philosophie et le Langage — Centre de Recherches Sémiologiques.

Neumann, Johann von

- 1931 Bemerkungen zu den Ausführungen von Herrn St. Leśniewski über meine Arbeit „Zur Hilbertschen Beweistheorie”. *Fundamenta Mathematicae* t. XVII, s. 331-334.

Bibliografia

Ostrowski-Naumoff, Jan

1939 Stalowy hart myśli. Na zgon śp. prof. UJP Stanisława Leśniewskiego. *Kurier Poranny* r. LXIII, nr 147 (z 30 maja), s. 3-4.

„Ósme sprawozdanie PTP”

1915 Ósme sprawozdanie Polskiego Towarzystwa Psychologicznego za czas od 1 stycznia do 31 grudnia 1914 roku. *Przegląd Filozoficzny* r. XVIII, z. III-IV, s. 321-323.

Palczewska, Danuta & Krasnowolska, Ewa (red.)

1987 *Szkola Cecylii Plater-Zyberkówny. 1883-1944*. Warszawa: PIW.

Quine, Willard van Orman

1968 Ontological relativity. *The Journal of philosophy* vol. LXV, s. 185-212.

1985 *The time of my life. An autobiography*. Cambridge (Massachusetts): The MIT Press.

Rickey, V. Frederick

1972-1973

Axiomatic inscriptional syntax. Part I. The syntax of protothetic. *Notre Dame Journal of Formal Logic* vol. XIII, s. 1-33. Part II. The syntax of protothetic. *Notre Dame Journal of Formal Logic*. vol. XIV, s. 1-52.

1992 An annotated Leśniewski bibliography. Zob. [Leśniewski 1992.II: 711-785].

Romer, Eugeniusz

1995 *Dziennik*. T. I. 1914-1918. T. II. 1919-1923. Warszawa: Wydawnictwo Interlibro.

Rootselaar, Bob van & Staal, Johan Frederik (eds.)

1968 *Methodology and philosophy of science*. Amsterdam: North-Holland Publishing Co.

Russell, Bertrand

1919 *Introduction to mathematical philosophy*. London 1948: George Allen & Unwin.

Садков, Вадим & Москалева, Лидия

2005 *Серпуховский Историко-Художественный Музей*. Тула: Издательство Власта.

Bibliografia

Schilpp, Paul Arthur (ed.)

1944 *The philosophy of Bertrand Russell*. Evanston & Chicago: Northwestern University.

Scholz, Heinrich

1931 *Geschichte der Logik*. Berlin: Junker & Dünnhaupt, Verlag.

Scoggin, James B.

1978 The substitutional quantifier: a critique. *The Monist* vol. LVI, No. 3, s. 349-494.

Shanker, Stuart G. (ed.)

1986 *Philosophy in Britain today*. London & Sydney: Croom Helm.

Sierpiński, Waław

1918 L'axiome de M. Zermelo et son rôle dans la théorie des ensembles et l'analyse. *Bulletin de l'Académie des Sciences de Cracovie*. Classe des Sciences Mathématiques et Naturelles. Série A, s. 97-152.

1919 Życiorys i ocena prac naukowych [Stanisława Leśniewskiego]. Zob. w tym tomie — s. 49-52.

1923 *Analiza*. T. I. Cz. 1. *Liczby rzeczywiste i zespolone*, Warszawa: Kasa im. J. Mianowskiego.

„Siódme sprawozdanie PTP”

1915 Siódme sprawozdanie Polskiego Towarzystwa Psychologicznego za czas od 1 stycznia do 31 grudnia 1913 roku. *Przegląd Filozoficzny* r. XVIII, z. I-II, s. 166-167.

Skolimowski, Henryk

1967 *Polish analytical philosophy*. London: Routledge and Kegan Paul.

Słupecki, Jerzy

1953 St. Leśniewski's protothetics. *Studia Logica* t. I, s. 44-112.

1955 St. Leśniewski's calculus of names. *Studia Logica* t. III, s. 7-76.

1958 Towards a generalized mereology of Leśniewski. *Studia Logica* t. VIII, s. 131-154.

1965 Stanisław Leśniewski. *Wielka encyklopedia powszechna PWN*. T. VI. Warszawa: PWN, s. 472-473.

1971 Stanisław Leśniewski. [W:] Baczek *et al.* (red.) 1971: 221-224.

1972 Stanisław Leśniewski. [W:] *Polski słownik biograficzny*. T. XVII. Wrocław: Ossolineum, s. 177-179.

Bibliografia

Sobociński, Bolesław

1949 An investigation of protothetic. *Cahiers de l'Institut d'Etudes Polonaises en Belgique* nr 5. Zob. [McCall (ed.) 1967: 201-206].

1949-1950

L'analyse de l'antinomie Russellienne par Leśniewski. *Methodos* vol. I, No. 1, s. 94-107, No. 2, s. 220-228, No. 3, s. 308-316; vol. II, No. 6-7, s. 237-257. Przekład angielski w: [Srzednicki & Rickey & Czelakowski (eds.) 1984: 11-44].

1956a Studies in Leśniewski's mereology. *Rocznik Polskiego Towarzystwa Naukowego na Obczyźnie* vol. V, s. 34-48.

1956b In memoriam. Jan Łukasiewicz (1878-1956). *Philosophical Studies* VI, 3-49.

1956c On well constructed axiom systems. *Rocznik Polskiego Towarzystwa Naukowego na Obczyźnie* vol. VI, s. 54-65.

1957 Jan Łukasiewicz (1878-1956). *Rocznik Polskiego Towarzystwa Naukowego na Obczyźnie* r. VII, s. 3-21.

1960-1961

On the single axioms of protothetic. I-III. *Notre Dame Journal of Formal Logic* vol. I, s. 52-73; vol. II, s. 110-126 i 129-149.

Srzednicki, Jan T.J., Rickey, V.F & Czelakowski, Janusz (eds.)

1984 *Leśniewski's Systems: Ontology and Mereology*. Dordrecht — Wrocław, Kluwer Academic Publishers — *Ossolineum*.

Srzednicki, Jan T.J. & Stachniak, Z (eds.)

1988 *S. Leśniewski's Lecture Notes on Logic*. Dordrecht — Wrocław, Kluwer Academic Publishers — *Ossolineum*.

1998 *Leśniewski's Systems: Protothetic*. Dordrecht — Wrocław, Kluwer Academic Publishers — *Ossolineum*.

Stachniak, Zbigniew

1981 *Introduction to model theory for Leśniewski's ontology*. Wrocław: Wydawnictwo Uniwersytetu Wrocławskiego.

Surma, Stanisław J.

1977 On the work and influence of Stanisław Leśniewski. Zob. [Gandy & Hyland (eds.) 1977: 191-220].

Surma, Stanisław J, & Srzednicki, Jan T.J. & Barnett, Dene I.

1992 Introduction. Zob. [Leśniewski 1992.I: VII-XVI].

Bibliografia

Świętosławska-Żółkiewska, Janina

1988 Podczas wojny w Moskwie (1915-1918). Fragment biografii Wojciecha Świętosławskiego. *Kwartalnik Historii Nauki i Techniki* r. XXIII (1988), nr 1, s. 103-124.

Świętosławski, Wojciech

1985 Autobiografia naukowa. *Kwartalnik Historii Nauki i Techniki* r. XXXX, nr 3-4, s. 489-547.

Tarski (Tajtelbaum), Alfred

1923 O wyrazie pierwotnym logistyki. *Przegląd Filozoficzny* r. XXVI, z. I-II, s. 68-89. Sur le terme primitif de la logistique. *Fundamenta Mathematicae* vol. IV, s. 1-23.

1933 *Pojęcie prawdy w językach nauk dedukcyjnych*. Warszawa: Towarzystwo Naukowe Warszawskie.

„Trzecie Sprawozdanie WIF”

1918 Trzecie sprawozdanie Warszawskiego Instytutu Filozoficznego za okres od 28.VI.1918 do 25.VI.1919. *Przegląd Filozoficzny* r. XXI, z. III-IV, s. 190-192.

Twardowski, Kazimierz

1919a O jasnym i niejasnym stylu filozoficznym. *Ruch Filozoficzny* t. V, nr 2, s. 25-27.

1919b O wykształcenie logiczne. *Ruch Filozoficzny* t. V, nr 4-5, s. 65-71.

1931 Przemówienie wygłoszone na obchodzie dwudziestopięciolecia Polskiego Towarzystwa Filozoficznego we Lwowie dn. 12 lutego 1929 r. Zob. [*Księga pamiątkowa* 1931: 1-5].

1933 *O dostojęństwie uniwersytetu*. Poznań: Uniwersytet Poznański.

1997 *Dzienniki*. Część I i II. Warszawa-Toruń: Wydawnictwo *Adam Marszałek*.

Whitehead, Alfred North

1919 *An enquiry concerning the principle of natural knowledge*. Cambridge: Cambridge University Press.

Whitehead, Alfred North & Russell, Bertrand

1910-1913

Principia mathematica. Vol. I-III. Cambridge: Cambridge University Press.

Bibliografia

1925-1927

Principia mathematica. Vol. I-III. Cambridge: Cambridge University Press. Wyd. II

Wiśniewski, Wojciech

1989 *Ostatni z rodu. Rozmowy z Tomaszem Zanem*. Paryż: Editions Spotkania.

1991 *Pani na Berżenikach. Rozmowy z Heleną z Zanów Stankiewiczową*. Londyn: Polska Fundacja Kulturalna. Fragment przedrukowany przez *Nowy Świat* z 16-17 maja 1992 roku (dodatek niedzielny, s. 6).

Witwicki, Władysław

1919 Wacław Wolski, *O poznaniu a priori* [rec.]. *Ruch Filozoficzny* t. V, nr 2, s. 28-31.

„W obronie Rzeczypospolitej”

1920 Profesorowie na front. *Gazeta Warszawska* r. CXL (1920), nr 196 (20.VII), s. 3.

Woleński, Jan

1985 *Filozoficzna szkoła lwowsko-warszawska*. Warszawa: PWN.

Wolski, Wacław

1918 *O poznaniu a priori*. Lwów: Gubrynowicz i Schmidt.

1919 Polemika. O poznanie *a priori*. *Ruch Filozoficzny* t. V, nr 7-8, s. 130b-133a.

Wróblewski, Wojciech

1984 *Ostatni z rodu. Rozmowy z Tomaszem Zanem*. Paris: Editions Spotkania.

Znamierowski, Czesław

1967 Przemówienie z okazji doktoratu honorowego. *Ruch Filozoficzny* t. XXVI, nr 1, s. 34-37.

Znaniński, Florian

1912 *Humanizm i poznanie*. Warszawa: Wydawnictwo *Przeglądu Filozoficznego*.

Wykaz ilustracji zamieszczonych na s. 299-353

I. Stanisław Leśniewski (portrety)

1. 1912.
2. San Remo (1912).
3. 1912.
4. Kimborciszki (1915).
5. W Uniwersytecie Warszawskim (1919).
6. W czasie wojny polsko-bolszewickiej (1920).
7. 1921.
8. Ok. 1925.
9. Ok. 1930.
10. Ok. 1935.

II. Zofia Leśniewska (portrety)

11. Ok. 1905.
12. Kimborciszki (ok. 1910).
13. Ok. 1910.
14. Ok. 1910
15. San Remo (1912).
16. Ok. 1915.
17. Zdjęcie z legitymacji Uniwersytetu Warszawskiego (ok. 1920).

III. Stanisław i Zofia Leśniewscy.

18. San Remo (1912).
19. Ok. 1915.
20. Kimborciszki (ok. 1915).
21. W mieszkaniu warszawskim (ok. 1925).
22. Warszawa — z psem Pepką (ok. 1925). Krakowskie Przedmieście. W tle — Pałac Potockich.
23. Warszawa — z psem Pepką (ok. 1930). Róg ul. Wareckiej i pl. Napoleona (obecnie Powstańców Warszawy). W tle — nieistniejący gmach Poczty Głównej, zburzony przez Niemców w czasie Powstania Warszawskiego 1944 roku.

IV. RODZINA LEŚNIEWSKICH

IV.A. DZIADKOWIE STANISŁAWA LEŚNIEWSKIEGO

24. Wincenty Leśniewski.
25. Aleksandra Leśniewska.

IV.B. RODZICE STANISŁAWA LEŚNIEWSKIEGO

26. Izydor Leśniewski.
27. Helena Leśniewska.

IV.C. MACOCHA STANISŁAWA LEŚNIEWSKIEGO

28. Łucja Leśniewska.

IV.D. PRZYRODNIIE RODZEŃSTWO STANISŁAWA LEŚNIEWSKIEGO

29. Witold Leśniewski.

Wykaz ilustracji zamieszczonych na s. 299-353

30. Wacława Leśniewska.
31. Wanda Leśniewska.
32. Wincenty Leśniewski.
33. Olgierd Leśniewski.
34. Moskwa (ok. 1905). Od lewej: Olgierd, Czesław, Witold i Wincenty Leśniewscy.
35. Carskie Sioło (ok. 1910). Od lewej: Wanda (1), Witold (3), Czesław (4), Wacława (5) i Olgierd (6) Leśniewscy. Rodzeństwo stryjeczne (dzieci Euzebiusza Leśniewskiego): Stanisław (2) i Helena (7) Leśniewscy.

IV.E. CZESŁAW — NAJMŁODSZY BRAT PRZYRODNI STANISŁAWA LEŚNIEWSKIEGO

36. Czesław Leśniewski.
37. Wanda Leśniewska.
38. Wilno — Pohulanka (1930). Czesław Leśniewski powozi bryczką z prezydentem Ignacym Mościckim przed frontem wojska.
39. Lwów (1939). Wnętrze mieszkania Czesława i Wandy Leśniewskich. Makata zrobiona przez Łucję Leśniewską.
40. Elbląg (1954). Czesław Leśniewski jako Kazimierz Jagiellończyk.

V. Rodzina Prewysz-Kwintów

V.A. DZIADKOWIE ZOFII LEŚNIEWSKIEJ

41. Adolf Kwinto.
42. Aleksandra Kwintowa.
43. Od lewej: Aleksandra (córka), Aleksandra (matka), Władysław i Adolf Kwintowie.

V.B. RODZICE ZOFII LEŚNIEWSKIEJ

44. Władysław Kwinto.
45. Maria Kwintowa.

V.C. RODZEŃSTWO ZOFII LEŚNIEWSKIEJ

46. Stefan Kwinto.
47. Zofia Kwintowa.
48. Czesław Kwinto.

VI. STANISŁAW LEŚNIEWSKI W GRONIE RODZINNYM

49. Tuła (ok. 1890). Od lewej: Łucja, Stanisław i Izydor Leśniewscy.
50. Irkuck (ok. 1905). Od lewej: Wacława, Stanisław, Witold i Wanda Leśniewscy.
51. Carskie Sioło (ok. 1905). Od lewej: Wincenty, Wanda, Wacława, Czesław, Stanisław, Olgierd i Witold Leśniewscy.
52. Kimborciszki (ok. 1910): partia szachów. Siedzą: od lewej: Stanisław Leśniewski i Marian Kwinto.
53. Kimborciszki (ok. 1910). Stoją od lewej: Czesław Kwinto (2), Maria Kwintowa (3) i Stanisław Leśniewski (4).
54. Kimborciszki (ok. 1910). Od lewej: Maria Kwintowa (1) i Stanisław Leśniewski (4).
55. Kimborciszki (ok. 1910). Od lewej: Czesław Kwinto (1), Maria Kwintowa (2) i Stanisław Leśniewski (4).
56. Na drodze między Kimborciszkami a Lipniskami (ok. 1910). Od lewej: Stanisław Leśniewski (4), Zofia Leśniewska (5), Czesław Kwinto (6), Maria Kwintowa (9), Marian Kwinto (10) i Janina Kwintowa (11).

Wykaz ilustracji zamieszczonych na s. 299-353

57. Kimborciszki (ok. 1915). Siedzą od lewej: Zofia Kwintowa (1), Maria Kwintowa (2). Stoją od lewej: Stanisław Leśniewski (1) i Marian Kwinto (3).
58. Kimborciszki (ok. 1915). Siedzą od lewej: Maria Kwintowa (1), Janina Kwintowa (5). Stoją od lewej: Stanisław Leśniewski (1) i Marian Kwinto (3).
59. Kiełpszyski (ok. 1915). Siedzą od lewej w pierwszym rzędzie: Stanisław i Zofia Leśniewscy. Siedzą w drugim rzędzie od lewej: Anna Stankiewiczowa (2), Maria Kwintowa (5) i Marian Kwinto (6). Z tyłu: Józef Kiełpsz.
60. Zakopane (lata dwudzieste XX wieku). Siedzą na bryczce od lewej: Stanisław Leśniewski, Zofia Leśniewska, Stefan Kwinto i Zofia Kwintowa.

VII. STANISŁAW LEŚNIEWSKI W ŚRODOWISKU NAUKOWYM

61. Szkoła Lwowska (1910). Siedzą od lewej: Maria Fränklówna (2), Seweryn Stark (4), Kazimierz Twardowski (5), Karol Frenkel (6), Kazimierz Ajdukiewicz (7) i Zofia Paślawka-Drexlerowa (8). Stoją od lewej: Edmund Gromski (2), Mieczysław Tretter (5), Irena Jawicówna-Pannenkowa (9), Stanisław Leśniewski (11), Daniela Tennerówna-Gromska (14) i Tadeusz Kotarbiński (15).
62. Szkoła Lwowska (1913). Siedzą od lewej: Felks Kierski, ks. Tadeusz Olejniczak, Zofia Paślawka-Drexlerowa, Mścisław Wartenberg, Kazimierz Twardowski, Daniela Tennerówna-Gromska, Jan Łukasiewicz i Maria Fränklówna. Stoją od lewej: Marian Borowski, Edmund Gromski, Józef Brokman, Jan Ihnatowicz, Bronisław Bandrowski, Kazimierz Ajdukiewicz, Karol Frenkel, Stanisław Leśniewski i Alfons Baron.
63. Warszawa (1927). Profesorowie Wydziału Filozoficznego Uniwersytetu Warszawskiego. Siedzą od lewej: Stefan Mazurkiewicz, Waclaw Sierpiński, Wiktor Porzeziński, Kazimierz Żórawski, Zygmunt Łempicki, Stefan Pieńkowski, Adam Kryński, Jan Baudouin de Courtenay, Samuel Dickstein, Bolesław Hryniewiecki, Jan Karol Kochanowki, Tadeusz Zieliński, Antoni Przeborski, Karol Appel, Kazimierz Jabłczyński, Marcelli Handelsman i Gustaw Przychocki. Stoją od lewej w pierwszym rzędzie: Stanisław Słoiński, Stanisław Lencewicz, Jan Lewiński, Stanisław Thugutt, Wiktor Lampe, Józef Ujejski, Oskar Halecki, Andrzej Tretiak, Michał Kamiński, Waclaw Baehr, Kazimierz Bassalik, Kazimierz Białaszewicz, Bronisław Gubryniewicz, Konstanty Janicki, Jan Tur, Adam Krokiewicz, Tadeusz Kotarbiński i Stanisław Szober. Stoją od lewej w drugim rzędzie: Zygmunt Batowski, Wojciech Świętosławski, Kazimierz Ajdukiewicz, Bogdan Nawroczyński, Czesław Białoszewski, Władysław Tatarkiewicz, Stanisław Leśniewski, Włodzimierz Antoniewicz, Tadeusz Walek-Czarnecki, Stanisław Arnold, Waclaw Roszkowski, Jan Samsonowicz, Witold Stefański i Henryk Mościcki.
64. W Dolinie Tomanowej (1931?). Siedzą od prawej: Zofia (1) i Stanisław (3) Leśniewscy. Stoi: Tadeusz Kotarbiński (trzeci od prawej).
65. Warszawa (1934). Zjazd Studentów Wydziału Matematyczno-Fizycznego Uniwersytetu Warszawskiego. Siedzą od lewej: Zygmunt Klemensiewicz, Stefan Pieńkowski, Michał Kamiński, Stefan Mazurkiewicz, Samuel Dickstein, Regina Łukasiewicz, Jan Łukasiewicz, Stanisław Leśniewski i Alfred Tarski. Stoją od prawej w pierwszym rzędzie: Jerzy Ślupecki (1), Bolesław Sobociński (3), Adolf Lindenbaum (5), Andrzej Mostowski (6) i Stanisław Jaśkowski (9).
66. Warszawa (9.10.1936). W Hotelu Europejskim. Pierwszy od prawej: Stanisław Leśniewski; pierwszy od prawej po stronie wewnętrznej: Stefan Mazurkiewicz. W środku po stronie zewnętrznej: Regina i Jan Łukasiewiczowie.

Wykaz ilustracji zamieszczonych na s. 299-353

67. Warszawa (20.12.1938). W Ambasadzie Niemieckiej po wręczeniu Janowi Łukasiewiczowi dyplomu doktora *h.c.* Uniwersytetu w Monasterze. Siedzą od lewej; Heinrich Scholz, Adolf Kratzer, Regina i Jan Łukasiewiczowie, Tadeusz Zieliński i Stanisław Michalski. Stoją od lewej: Czesław Białobrzelski (1), Zygmunt Łempicki (5), Włodzimierz Antoniewicz (6), Hans Adolf von Moltke (7), Adam Krokiewicz (8), Stefan Mazurkiewicz (9), Władysław Tatarkiewicz (9), Stanisław Leśniewski (11) i Stefan Pieńkowski (15).

VIII. POGRZEB STANISŁAWA LEŚNIEWSKIEGO NA STARYM CMENTARZU POWĄŻKOWSKIM W WARSZAWIE

68. Eksportacja z kościoła św. Boromeusza. Za trumną od lewej: Zofia Leśniewska (2), Stefan Kwinto (3) i Bolesław Sobociński (4). W drugim rzędzie druga od lewej: s. Helena Leśniewska.
69. Za trumną od lewej: s. Helena Leśniewska (2), Zofia Leśniewska (3) i Stefan Kwinto. Z tyłu od lewej: Tadeusz Kotarbiński (2) i Wacław Lewiński (4).
- 70-71. Procesja żałobna.
72. Procesja żałobna.
73. Za trumną od lewej: Bolesław Sobociński (1), Zofia Leśniewska (2), Helena Leśniewska (3) i Stefan Kwinto (4).
74. Ostatnie chwile nad trumną.
75. Stoją od lewej: Regina Łukasiewicz (1), Stefan Mazurkiewicz — przemawiający (2), Jan Łukasiewicz (3) i ks. Piotr Chojnacki (4).
76. Przemówienie pożegnalne.
77. Modlitwa. Stoi drugi od lewej: Zygmunt Zawirski.
78. Złożenie trumny do grobu. Siódmy od lewej: Władysław Tatarkiewicz. Pierwszy od prawej: Bolesław Sobociński.
79. Po złożeniu trumny do grobu. Stoją od lewej w pierwszym rzędzie: Jadwiga Pożaryska (1), Mieczysław Pożaryski (2), Zofia Leśniewska (3), Stefan Kwinto (4), Helena Leśniewska (5), Kazimiera Bako (6), Stanisław Leśniewski (syn Euzebiusza) (7) i Jan Łukasiewicz (8).

IX. NAGROBEK STANISŁAWA I ZOFII LEŚNIEWSKICH

80. Nagrobek Stanisława i Zofii Leśniewskich (stan z lat sześćdziesiątych XX wieku).
81. Tablica nagrobna Stanisława i Zofii Leśniewskich (stan z początku XXI wieku).
82. Nagrobek Stanisława i Zofii Leśniewskich (stan z początku XXI wieku).
83. Nagrobek Stanisława i Zofii Leśniewskich (stan z roku wydania książki).

X. MIEJSCA

X.A. SIERPUCHÓW

84. Pałac Anny Marajewej w Sierpuchowie (1896).
85. Pałac Anny Marajewej w Sierpuchowie. Obecnie siedziba Sierpuchowskiego Muzeum Historii i Sztuki (2007).
86. Henryk Siemiradzki: *Święto Bachusa* (1890). Ze zbiorów Sierpuchowskiego Muzeum Historii i Sztuki.
87. Ludmiła Kremniewa, *Mikołaj Kopernik* (1982). Ze zbiorów Sierpuchowskiego Muzeum Historii i Sztuki.
88. Cerkiew Pokrowska przy ul. Czechowa (2007).
89. Dom na rogu ul. Czechowa i zaułka Mało-Wysockiego (2007).

Wykaz ilustracji zamieszczonych na s. 299-353

90. Dom przy zaułku Mało-Wysockim (2007).
91. Autor na tle domu przy ul. Kałuźskiej (2007).
92. Klasztor Wysocki od strony zaułka Wysockiego (2007).
93. Klasztor Wysocki od strony ul. Kałuźskiej (2007).
X.B. IRKUCK
94. Mikołaj Dobrowolski: *Przeprawa przez Angar pod Irkuckiem* (1886)
95. Przyjazd pierwszego pociągu do Irkucka (1898)
96. Męskie Gimnazjum Klasyczne w Irkucku w czasach, gdy uczył się w nim Stanisław Leśniewski.
X.C. CARSKIE SIOŁO
97. Widok ogólny Carskiego Sioła (początek XX wieku)
98. Kościół św. Jana Chrzciciela (ok. 1890).
99-100. Kościół św. Jana Chrzciciela (lata sześćdziesiąte XX wieku).
101-102. Kościół św. Jana Chrzciciela. Fot. Czesław Leśniewski (1970).
103. Carskie Sioło. Ulica Cerkiewna (widok współczesny).
104. XIX-wieczny dom przy ulicy Leontijewskiej. Tak mógł wyglądać dom Izidora Leśniewskiego. Fot. Czesław Leśniewski (1970).
X.D. KIMBORCISZKI
105. „Pagórki” — okolice Kimborciszek.
106. Plan majątku Kwintów w Kimborciszkach (stan z lat trzydziestych XX wieku).
107. Kościół w Smołwach, w którym odbył się ślub Stanisława i Zofii Leśniewskich (stan obecny).
108. Dwór Kwintów w Kimborciszkach (ok. 1910), spalony w czasie I Wojny Światowej.
109. Droga z Kimborciszek do Lipniszek (lata dwudzieste XX wieku).
110. Wjazd do Kimborciszek (1999).
111. Kimborciszki. Miejsce po ogrodzie dworskim (1999).
112. Kimborciszki. Ruiny stajni (1999).
113. Kimborciszki. Resztki zabudowań gospodarczych (1999).
114. Kimborciszki. Dawny dom ogrodnika, w którym mieszkała rodzina Kwintów po spaleniu dworu (1999).
115. Kimborciszki. Resztki zabudowań gospodarczych (1999).
116. Jezioro Kimborciskie (1999).
117. Kimborciszki. Resztki sadu dworskiego (1999).
118. Droga z Kimborciszek do Lipniszek (1999).
119. Bogdaniszki. Nagrobek Władysława i Czesława Kwintów (1999).
120. Bogdaniszki. Nagrobek Marii Kwintowej (1999).
121-122. Lipniszki. Nagrobek Mariana Prewysz-Kwinty (1999).
123. Kościół w Kimborciszkach (1999).
X.E. LWÓW
124. Dawny budynek Uniwersytetu Lwowskiego (pocz. XX w.).
125. Kawiarnia Szkocka przy pl. Akademickim we Lwowie (pocz. XX w.).
X.F. WARSZAWA
126-127. Szkoła Jadwigi Kowalczykówny i Jadwigi Jawurkówny (początek XX wieku).
128. Szkoła Cecylii Plater-Zyberkówny. Mundurek uczennicy (1918).
129. Pałac Kazimierzowski — główna siedziba Uniwersytetu Warszawskiego (lata dwudzieste XX wieku).

130. Dom Profesorski przy ul. Brzozowej 12 w Warszawie od strony Starego Miasta (1925).
 131. Dom Profesorski od strony Wisły (stan obecny).
 132. Ruiny Starego Miasta po Powstaniu Warszawskim (1945).

XI. DOKUMENTY

XI.A. METRYKI STANISŁAWA I CZESŁAWA LEŚNIEWSKICH

133. Skrócony odpis aktu zgonu Stanisława Leśniewskiego (zawiera dwa błędy: (a) „Sierpuchowo” zamiast „Sierpuchów”; (b) „Prowysz-Kwinto” zamiast „Prewysz-Kwinto”).
 134. Wyciąg z aktu chrztu Czesława Leśniewskiego, brata przyrodniego, zawierający imiona: ojca, dziadka ojczystego oraz imię i nazwisko rodowe macochy Stanisława Leśniewskiego.

XI.B. HERBY RODZICÓW STANISŁAWA LEŚNIEWSKIEGO

135. Herb GRYF Leśniewskich.
 136. Herb ORLA Palczewskich.

XI.C. HERBY RODZICÓW ZOFII LEŚNIEWSKIEJ

137. Herb DRYJA Prewysz-Kwintów.
 138. Herb PRUS (I) Kiełpszów.

XI.D. Dedykacja na odbitce pracy „Czy prawda jest tylko wieczna, czy też i wieczna i odwieczna?” dla Kazimierza Twardowskiego

XI.E. Mianowanie na stanowisko profesora nadzwyczajnego w Uniwersytecie Warszawskim

XI.F. Życiorys napisany własnoręcznie przez Stanisława Leśniewskiego

XI.G. Świadcstwo wystąpienia Czesława Leśniewskiego z Wydziału Filozoficznego Uniwersytetu Warszawskiego

XI.H. Dedykacja na podręczniku Jana Łukasiewicza dla brata przyrodniego — Czesława Leśniewskiego

XI.I. Głowy końskie. Rysunek Czesława Leśniewskiego

XI.J. List Stanisława Leśniewskiego do Kazimierza Twardowskiego

XII. PAMIĄTKI RODZINNE

- 139-140. Obrazki podróżne do sań Wincentego i Aleksandry Leśniewskich.
 141-142. Dwa talerze z zastawy rodowej dziadków Stanisława Leśniewskiego ocalałe z wojen i rewolucji (porcelana angielska z połowy XIX wieku).
 143. Raffaello Santi: *Madonna Sykstyńska*. Reprodukacja wisiała nad łóżkiem w sypialni rodziców Stanisława Leśniewskiego.
 144. Medalion Zofii z Paszewskich Kwintowej.
 145. Ocalały kieliszek z zastawy rodziców Zofii z Kwintów Leśniewskiej.
 146. Ocalały koszyczek do szklanki z zastawy teściów Stanisława Leśniewskiego.
 147. Ocalała łyżeczka z teściów Stanisława Leśniewskiego.
 148. Kolia żony Stanisława Leśniewskiego.
 149. Sygnet rodowy Zofii z Kwitnów Leśniewskiej.

XIII. KOLUMNADA FILOZOFÓW W NOWEJ BIBLIOTECE UNIwersYTETU WARSZAWSKIEGO

- 150-155. Rzeźby kolumnowe Adama Myjaka (1999). Od lewej: Kazimierz Twardowski, Jan Łukasiewicz, Alfred Tarski i Stanisław Leśniewski.

SKOROWIDZ NAZWISK

W skorowidzu nie odnotowuję stron z „Tablic genealogicznych”, z działu „Ilustracje” i z „Wykazu ilustracji”. Nazwiska Prewysz-Kwintów i Tałłat-Kiełpszów dają tu w skróceniu jako: Kwinto i Kiełpsz. Luki w danych zaznaczam znakiem zapytania w nawiasie kwadratowym.

A

Ackermann, Wilhelm 55, 261
Ajdukiewicz, Kazimierz 6, 14, 34, 39, 70-72, 79, 88-92, 109, 125, 127, 172, 175, 176, 181, 188, 239, 242, 277, 355, 369
Ajdukiewiczowa, Maria z d. Twardowska 70
Aleksander, św. 26
Antczak, J[an?] 41, 355
Arystoteles 45, 47, 50, 55, 58, 75, 81, 89, 92, 94, 98, 100, 102, 107, 114, 120, 121, 123, 128, 129, 132, 134, 143, 156, 165, 169, 192, 266-277, 359
Augustowski, Aleksander — zob. Aleksander Rosenblum-Augustowski
Auerbach, Walter 26, 192

B

Batóg, Tadeusz 123
Beckmann, Ernst Otto 21
Betti, Arianna 21, 22, 355
Bernays, Paul 55, 184, 261
Berry, Georet Godfrey 33, 229
Białobrzeski, Czesław 53, 318
Billich, Jerzy K. 27, 38
Bocheński, Józef Maria 6, 14, 194, 195, 197, 198, 356
Bohr, Niels 235
Boll, Marcel 232
Boole, George 48, 85, 193

Bornstein, Benedykt 31, 129, 130, 356
Borowski, Marian 6, 70, 191
Brouwer, Luitzen Egbertus Jan 143, 158
Brykczyński, Mieczysław 11, 12
Brykczyński, Piotr 12
Buszkowski, Wojciech 181

C

Cantor, George 35, 99, 138
Canty, John Thomas 168, 359
Carnap, Rudolf 26, 186, 192, 232
Chmielowski, Piotr 101
Chojecki, Edward 69, 70
Chopin (Szopen), Fryderyk Franciszek 111
Choynowski, Mieczysław 27, 28, 37, 38, 175
Church, Alonzo 181
Chwistek, Leon 6, 14, 29, 72, 77, 192, 202, 356
Cornelius, Hans 21, 98, 105, 113, 123, 127, 131, 132, 356
Couturat, Louis 45, 48, 107, 114, 132, 187, 356
Czeżowski, Tadeusz 5, 6, 68-70, 72, 116, 127, 189, 220, 356

D

Dąmbaska, Izydora 70
Dmowski, Roman 182
Doroszewski, Witold 173

Skorowidz nazwisk

- Drewnowski, Jan Franciszek 28, 36, 38, 196
Dzierżyński, Feliks (Феликс Дзержинский) 107
- E**
Enriques, Federigo 235
Epimenides 7, 33, 251, 255, 256
Ernst, Marcin 24, 207, 221
Eubulides 46, 110, 229
- F**
Fajdros 81
Fick, Rudolf 21
Fijałkowska, Wanda z d. Jadacka 97
Finkel, Ludwik 223, 224
Fraenkel, Adolf 138
Frank, Philip 232
Franciszek Józef I — zob. Franz Joseph I
Franek, Marian 41
Franz Joseph (Franciszek Józef) I Habsburg (cesarz austriacki) 223
Frege, Gottlob 27, 48, 89, 89, 94, 99, 110, 138, 143-148, 154, 155, 157-159, 168, 169, 178, 193, 356
Freze, Aleksandr (Александр Фрезе) 65
- G**
Galczyński, Konstanty Ildefons 23, 358
Garbowski, Tadeusz 71,
Geiger, Moritz 21
Giżycki, Władysław 23, 40
Głombik, Czesław 12
Gödel, Kurt 110, 175, 184, 186,
Grelling, Kurt 7, 33, 50, 110, 132, 229, 251, 253, 254
Gromska, Daniela z d. Tenner 6, 14, 97, 101, 315, 357, 365
Gromski, Edmund 365
Grzegorzczak, Andrzej 117, 174, 183
- H**
Haack, Susan 168, 357
Harris, Zellig 185
Hausdorff, Felix 138
Halpern-Mysłicki, Ignacy 31, 33, 72, 77
Heinrich, Władysław 71
Henkin, Leon 184
Herbart, Johann Friedrich 190
Hilbert, David 48, 55, 148, 159, 184, 208, 261, 360
Hiż, Henryk 6, 12, 14, 28, 30, 38, 125, 170, 173-175, 179, 357, 359
Hoppe, Jan 23, 357
Husserl, Edmund 12, 23, 90, 100, 111, 132, 144, 147, 165, 181, 185
- I**
Ingarden, Roman 6, 14, 34, 84, 183, 185, 199, 357
- J**
Jabłońska, Danuta 11
Jabłoński, Aleksander 38, 196
Jadacki, Jacek Juliusz 3, 4, 18, 43, 64, 92, 118, 170, 172, 197, 257, 357
Jakubowska, Anna 19, 23, 24, 244
Jan Chrciciel, św. 21
Jan Kazimierz (król polski) 71, 205, 358
Janiszewski, Zygmunt 68, 72, 109, 196
Jankowska-Orynżyna, Janina 5, 13, 22, 61, 357
Jankowski, Jerzy 13, 64
Jaśkowski, Stanisław 38, 122, 123, 175, 186
Jawłowska, Irena z d. Łubieńska 67
Jawłowski, Tadeusz 67
Jørgensen, Jørgen 234
Jotykówka, Józefa 79, 88
Józef, św. 27
Jurzykowski, Alfred 184

Skorowidz nazwisk

K

Kant, Immanuel 105, 113
Kearns, John Thomas 168, 358
Kiełpsz, Józef 62, 64, 314
Kiełpsz, Ludwik 64
Kierbedź, Stanisław 20
Kieszkowski, Bohdan 216, 358
Knaster, Bronisław 109
Kobrzyński, Zygmunt 34, 38, 175
Kochanowski, Jan 223
Kończa, Franciszek 66
Kotarbińska, Wanda Magdalena z d. Baum 70, 71, 172
Kotabińska, Ewa z d. Koskowska 27
Kotarbińska, Jadwiga z d. Piotrkowska 237
Kotarbińska, Janina (Dina) z d. Szejn-barg 189
Kotarbiński, Adam 237
Kotarbiński, Jan Zbigniew 247
Kotarbiński, Kazimierz 27
Kotarbiński, Miłosz 27
Kotarbiński, Tadeusz 6, 7, 11, 13-16, 25-30, 32, 34, 40, 58, 68-72, 74-78, 80-85, 87, 88, 91, 92, 103, 107, 113, 122, 123, 125-129, 132, 139, 142, 156, 168-170, 172-174, 178-180, 182, 183, 185, 186, 191, 193, 199, 204, 206, 207, 210, 213, 216, 217, 221, 236, 242, 243, 248-250, 254, 268, 269, 279, 358-366
Kowalczykówna, Jadwiga 19, 24
Kozłowski, Roman 173
Kozłowska, Maria z d. Schmidt 173
Krasnowolska, Ewa 24, 361
Kraszewski, Józef Ignacy 77
Kreczmar, Jerzy 28, 35, 38
Kridl, Manfred 183
Krokiewicz, Adam 173
Kruszewski, Zygmunt 38, 171, 175, 269, 358
Kumaniecki, Kazimierz 173

Kuratowski, Kazimierz 6, 14, 40, 109, 174, 196, 213, 359
Küng, Guido 168, 359
Kwinto, Adolf 11
Kwinto, Czesław 66
Kwinto, Florian Przemysław 68
Kwinto, Stanisław 64, 66, 67
Kwinto, Stefan 11, 64-67
Kwinto, Władysław 64, 65
Kwintowa, Aleksandra z d. Pożaryska 64
Kwintowa, Maria z d. Kiełpsz 22, 64, 66, 67, 218

L

Lamprecht, Karl 21
Langevin, Paul 235
Lejewski, Czesław 6, 14, 28, 38, 125, 126, 138, 143, 148, 152, 155, 157, 163, 164, 169, 171, 175, 184, 276, 359
Leśniewska, Helena (s. Pia) 20
Leśniewska, Helena z d. Palczewska 19, 20, 49, 104, 122, 171
Leśniewska, Łucja Katarzyna z d. Kierbedź 20
Leśniewska, Wacława 20
Leśniewska, Wanda 20
Leśniewska, Zofia z d. Prewysz-Kwinto 7, 11, 13, 15-17, 22, 24, 25, 27, 30, 70, 72, 102, 103, 124, 129, 130, 171-173, 202, 209-211, 213, 218-222, 224, 236-238
Leśniewski, Czesław 5, 7, 12, 15, 20, 26, 38, 39, 230
Leśniewski, Euzebiusz 11, 230
Leśniewski, Izydor Wincenty 19, 20, 49, 173
Leśniewski, Krzysztof 11
Leśniewski, Ludwik 11
Leśniewski, Olgierd 20, 25
Leśniewski, Stanisław Kazimierz *passim*
Leśniewski, Wincenty jr 20

Skorowidz nazwisk

- Leśniewski, Witold 20
Lewiński, Stanisław 11
Lindenbaum, Adolf 38, 101, 171, 175, 184, 185, 197
Lindenbaumowa, Janina z d. Hosiasson 38, 175, 184, 175
Locke, John 107
Ludwik IX Bogaty (książę Bawarii-Landshut) 127
Luschei, Eugene C. 117, 125, 126, 359
- Ł**
Łopuszański, Tadeusz 80
Łukasiewicz, Jan 5, 6, 11, 13, 14, 15, 17, 21, 22, 25-27, 29, 32, 33, 35, 43, 50, 53, 54, 68-72, 74, 77, 80-82, 85-88, 94, 98, 100-103, 107, 109, 113-115, 123, 127-129, 132, 134, 135, 140, 144, 147-149, 152, 153, 160, 163, 164, 170, 173, 174, 180-182, 184-186, 189, 196-198, 202, 204, 209, 213-215, 220, 237, 248, 249, 256-258, 261, 263, 266, 267, 272-274, 276, 277
Łuksiewiczowa, Regina z d. Barwińska 25, 26, 182, 186, 197
- M**
Majewski, Edward 64
Maksymilian I Wittelsbach (król Bawarii) 127
Malicka, Ewa z d. Leśniewska 12, 39, 230 **bez wytluszczenia**
Marajewa, Anna (Анна Мараява) 20
Marcus, Ruth Barcan 168, 360
Marty, Anton 21, 105, 107, 113, 132, 144
Mazurkiewicz, Stefan 6, 13, 53, 68, 72, 92, 93, 109, 173, 174, 183, 196, 213
McCall, Storrs 113, 358, 360, 363
McFarland, Andrew 197, 360
McFarland, Joanna 360
Meinong, Alexius von 7, 33, 50, 132, 144, 156, 251, 252
Michalski, Stanisław 83
Mill, John Stuart 44, 98, 109, 113, 132, 144, 268
Moltke, Hans Adolf von 185
Montwiłł, Michał 67
Mostowski, Andrzej 28, 39, 109, 183, 186
Muttermilch, Stanisław 38, 175, 182
Myjak, Adam 17
- N**
Nawroczyński, Bogdan 85
Nelson, Leonard 7, 33, 50, 107, 110, 132, 229, 251, 253, 254
Neumann, Johann von 124, 159, 208, 209, 360
Neurath, Otto 7, 232-235
- O**
Ossowska Maria z d. Niedźwiecka 185
Ossowski, Stanisław 185
Ostrowski-Naumoff, Jan 6, 13, 93, 94, 361
- P**
Paderewska, Helena z d. Rosen (1° voto Górską) 182
Paderewski, Józef Ignacy 102, 182
Palczewska, Danuta 24, 361
Pasenkiewicz, Kazimierz 6, 14, 38, 196
Pawlicka, Wanda 19, 22
Peano, Giuseppe 48, 85, 134, 135, 239
Peirce, Charles Sanders 176, 178
Perelman, Chaim 186
Petrażycki, Leon 21, 132, 171, 173, 256
Petzold, Emil 68
Petzoldowa, Michalina z d. Łuszczzyńska 68

Skorowidz nazwisk

- Pfänder, Alexander 21
Pia, s. — zob. Helena Leśniewska
Pilch, Jerzy 213
Petruszewicz, Kazimierz 40
Piłsudski, Józef 17, 43, 173, 182, 222, 227, 229
Plater(ówna), Emilia 27
Plater(ówna)-Zyberkówna, Cecylia 19, 24
Platon 83, 85-87, 185, 358
Pluta, Jerzy 232
Poincaré, Henri 132
Popper, Karl 184, 186
Pożaryski, Władysław 11, 13, 27, 38
Prantl, Karl von 77
Presburger, Mojżesz 39, 175, 181-184
Pronaszko, Andrzej 77
Przeborski, Antoni 53, 213
Puzyna, Józef 22, 49, 180
- Q**
Quine, Willard van Orman 6, 26, 28, 39, 168, 197, 361
Quine'owa, Naomi z d. Clayton 197
- R**
Radecki, Waclaw 70
Rajgrodzki, Jakub 186
Rey, Abel 235
Rey, Mikołaj 179
Richard, Jules 46, 229
Romer, Eugeniusz 13, 23, 65, 361
Rontaler, Edward Aleksander 23, 66
Rosenblum-Augustowski, Aleksander 23
Rougier, Louis Auguste Paul 232
Rubczyński, Witold 71
Russell, Bertrand 29, 33, 34, 46, 48, 51, 55, 57, 73, 85, 88, 89, 91, 94, 99, 100, 108-110, 114, 117, 119, 123, 124, 128-130, 132-135, 138, 142-147, 151, 155, 158, 161, 162, 165, 166, 168, 171, 178, 192, 203, 227, 228, 235, 237, 239, 241, 251, 252, 260, 261, 272, 273, 276, 356, 357, 361-364
- S**
Schoenflies, Arthur 51, 272
Scholz, Heinrich 27, 101, 157, 185, 186, 362
Schopenhauer, Arthur 190
Schröder, Ernst 55, 114, 266
Segał, Jakub 82, 88
Sierpińska, Anna Kazimiera z d. Leśniewska 22
Sierpińska, Zofia 19, 24
Sierpiński, Waclaw 5, 6, 13, 22, 24, 26, 28, 44, 49, 52, 70, 71, 102, 109, 138, 190, 196, 213, 220, 221, 230-232, 245, 252, 271-273, 277, 278, 362
Sigwart, Christoph 132
Simons, Peter 175
Słupecki, Jerzy 6, 14, 39, 115, 118, 122, 126, 127, 142, 151, 162, 171, 173, 175, 164, 266, 362
Smith, Barry 126, 127
Smith, James T. 197, 360
Sobociński, Bolesław 6, 14, 27, 28, 35, 36, 39, 57, 95, 101, 126, 128, 136, 139, 142, 146, 154, 155, 171, 173, 175, 180, 184, 195, 216, 220, 237, 267, 363
Sokrates 86, 87
Spalteholz, Werner 1
Szrednicki, Jan Tadeusz Jerzy 28, 35-37, 174, 359, 363
Stachniak, Zbigniew 28, 35-37, 363
Stanisław, św. 20, 101
Stankiewiczowa, Anna z d. Kiełpsz 64, 66
Stefan Batory (król polski) 291
Steinhaus, Hugo 70
Surma, Stanisław J. 126, 174, 363
Szarejko, Barbara 11

Szopen — zob. Fryderyk Franciszek
Chopin

Ś

Świerczewski, Karol 41
Świętosławska-Żółkiewska, Janina 23
Świętosławski, Wojciech 23, 24, 34,
109

T

Tarczyńska, Helena z d. Kiełpsz 64
Tarski (Tajtelbaum), Alfred 15, 17, 25,
26, 30, 39, 56, 59, 71, 95, 101,
103, 109, 122, 123, 124, 135, 136,
151, 164, 168, 170, 171, 174, 175,
180, 183-186, 188, 192, 196, 209,
213, 215, 216, 241, 263, 360, 364
Tatarkiewicz, Władysław 68, 69, 72,
79, 80, 104, 188, 191
Tegazzo-Chmielewska, Sabina 19, 22
Tomczycki, Karol 102, 189
Twardowska, Kazimierza z d. Koło-
dziejska 206-209, 211-214, 217-220
Twardowski, Kazimierz 5, 6, 13-17,
21, 22, 24, 29, 30, 49, 68-88, 94,
97, 103, 105, 113, 123, 127, 130,
132, 169, 179, 186, 188-192,
201-224, 241, 259

V

Volkelt, Johannes 21

W

Wajsberg, Mordchaj 39, 101, 171,
175, 197,
Wartenberg, Mściśław 6, 14, 22, 24,
29, 49, 69, 190, 191, 221-224

Wasiutyńska, Maria z d. Buchbinder 173
Wasiutyński, Bohdan 173

Weryho, Władysław 6, 34, 108, 189, 203
Whitehead, Alfred North 29, 34, 55,
57, 88, 89, 94, 99, 100, 124, 134,
143-144, 155, 158, 161, 162, 165,
171, 178, 198, 228, 260, 261, 274,
364

Wilkosz, Witold 71

Witwicka, Helena z d. Dubieńska 25,
26, 71, 211

Witwicki, Władysław 5, 13, 25, 26, 28,
70-88, 103, 173, 185, 188, 189,
191, 211, 365

Woleński, Jan 126, 127, 130, 141, 365

Wolski, Waclaw 73, 365

Woodger, Joseph Henry 122, 123

Wundt, Wilhelm 21, 111, 195

Z

Zabielski, Stanisław 69

Zakrzewski, Włodzimierz 173

Zasztowt, Leszek 12

Zawirski, Zygmunt 127

Zermelo, Ernst 35, 51, 99, 132, 158,
209, 272, 362

Zieleńczyk, Adam 72

Znamierowski, Czesław 6, 14, 29, 68,
69, 72, 195, 365

Znaniński, Florian 187, 188, 201, 203,
365

Zylberberg[, Abram?] 183

Ż

Żeromski, Stefan 77

Żorawski, Kazimierz 53, 213

Żyliński, Eustachy 70

SKOROWIDZ MIEJSCOWOŚCI

W skorowidzu nie odnotowuję stron z „Tablic genealogicznych”, z działu „Ilustracje” i z „Wykazu ilustracji”.

A

Antonosz (Antonosze) k. Kowna 67

B

Belmont (Belmonty) k. Jeziorosów 65, 67

Berkeley (California) 101, 184

Berlin 22, 27, 205, 218, 362

Besançon 232

Biesiekierz k. Zgierza 71

Braślawa 103, 129, 291

Bruxelles (Bruksela) 186

Bruksela — zob. Bruxelles

C

Carskie Sioło (Царское Село, Детское Село, Пушкин) 21, 39

ul. Cerkiwna (Церковная) 21

z wcięciem

D

Den Haag 232-234

Badhuisweg 233 **z wcięciem**

Детское Село — zob. Carskie Sioło

Dresden (Drezno) 27, 218

Drezno — zob. Dresden

Dukszty 291

Dźwińsk 23, 66, 68

E

Elbląg 41, 42

F

Freiburg im Breisgau (Fryburg Badański) 209

Fryburg Badański — zob. Freiburg im Breisgau

G

Gace k. Słupska 41, 355

Gdańsk 40

H

Hamburg 208

Heidelberg 19, 21, 49, 123, 127

I

Irkuck (Иркутск) 19, 20, 39, 49, 104, 123, 126, 171, 173

Iwanowo-Wozniesieńsk (Иваново-Вознесенск) 104, 126

J

Jezioro Druświackie 68

Jeziorosy 65, 67

K

Kair 232

Katowice 41

Kiachta (Кяхта) 19, 20

Kiełpszyszki 62, 64

Kimborciszki 13, 16, 22, 23, 27, 63, 64-67, 103, 129, 218, 219

Jezioro Kimborciskie 61 **z wcięciem**

Klarysewo 19, 22, 49

Kowalewo k. Dżisny 67

Kowno 65

Kraków 71, 77, 102, 190, 191, 197, 221, 267, 356, 359,

Skorowidz miejscowości

Kwintowo 291

L

Leipzig (Lipsk) 19, 21, 27, 29, 49, 97,
123, 126, 127, 195, 218,

Albertstraße 21

Braustraße 21

Lida 39

Lipniszki 16, 22, 61, 63, 64, 66, 67,
172

Lipsk — zob. Leipzig

Lwów 13, 16, 17, 19, 21, 22, 24, 33,
34, 39, 40, 49, 67, 69-72, 79, 80,
86, 94, 97, 98, 101, 102, 105,
113, 118, 123, 127, 128, 130,
179, 180, 182, 187, 188, 190-
192, 197, 202, 205-207, 209,
211, 213, 215, 218-221, 234, 239,
259, 260, 276, 277, 356, 358, 359,
364, 365

pl. Akademicki 102

Ł. **z wyłączeniem**

Łódź 40, 218, 219

Łukina k. Wilkomierza 66

M

Majmaczyn (Маймачен) 19

Malechów k. Lwowa 40

Manchester 184

Mińsk (Białoruski) 24

Monachium — zob. München

Monaster (Monastyr) — zob. Münster

Monte Cassino 175, 182

Moskwa (Москва) 16, 19, 20, 23, 24,
30, 31, 34, 49, 51, 56, 72, 93, 99,
102, 104, 123, 126, 129, 130, 171,
173, 180, 223, 224,

München (Monachium) 19, 21, 27,
49, 67, 97, 127, 144, 218,

Belgradstraße 21

Münster (Monaster, Monastyr) 27,
157, 185, 197

N

New York (Nowy Jork) 184, 356, 360,

Norymberga — zob. Nürnberg

Notre Dame 142, 184, 358, 361, 363

Nowy Jork — zob. New York

Nowy Sącz 26

Nürnberg (Norymberga) 27, 217, 218,

Nurwiańce k. Jezioros 67

O

Oksford — zob. Oxford

Oxford (Oksford) 71, 113, 358, 360

Orsza 24 **przed: Oxford**

P

Paris (Paryż) 22, 26, 128, 227, 232,
235, 236, 244, 247, 365, 356, 365

Paryż — zob. Paris

Petersburg (Piotrogród) (Петербург,
Петроград) 12, 19, 20-22, 31, 65,
171, 173

Prospekt Włodzimierski (Владимир-
ский Проспект) **22**

Piotrogród — zob. Petersburg

Piwniczna k. Nowego Sącza 26, 30,
208

Poniewież 40, 66

Poznajów k. Witebska 22

Praga — zob. Praha

Praha (Praga) 232, 233

Princeton 181

Psków (Псков) 62, 291

Пушкин — zob. Carskie Sioło

R

Roma (Rzym) 26, 63, 68, 87, 194,
205, 227

Romanów k. Białej Podlaskiej 230

Skorowidz miejscowości

Rosienie k. Kowna 65
Rzym — zob. Roma

S

Saint Paul 237
San Remo 22, 128, 130, 186, 201, 202
 Via Costiglioli 186, 202
Sierpuchów (Серпухов) 16, 19, 20, 49,
 93, 104, 118, 122, 126, 223
Smołwy 22, 64
Szczuczyn k. Lidy 39

Ś

Świdnica 236, 237
 ul. Nadbrzeżna 236

T

Torino (Turyn) 87
Toruń 68, 72, 186, 364
Troickosawsk (Троитскоавск) 19, 20,
 49
Turmont k. Jezioros 65, 66
Turyn — zob. Torino

W

Warszawa 5, 11-13, 15-19, 21-28,
 32-35, 39, 40, 43, 44, 48, 49, 52-54,
 56, 59, 65-68, 70-72, 74, 78, 79,
 81-86, 88, 89, 94, 97, 100-103,
 108-110, 113, 115, 118, 122-125,
 130, 133, 135, 137, 142, 153,
 154, 157, 170, 171, 173-175, 179,
 181-183, 185-192, 194-199, 201,
 203-210, 212, 214-219, 221-225,
 227, 230, 234-237, 239, 259, 260,
 267, 270, 276, 277, 355-362, 364,
 365

pl. Trzech Krzyży 69, 224
Stare Miasto 197
ul. Brzozowa 25, 103, 171-173,
 185, 225, 235, **z wcięciem**
ul. Emilii Plater 27
ul. Foksal 69
ul. Hoża 27
ul. Krakowskie Przedmieście 69
ul. Marszałkowska 69
ul. Nowowiejska 22
ul. Nowy Świat 69
ul. Nowy Zjazd 173
ul. Piękna 24, 108
ul. Sewerynow 103, 173
Wasiliszki k. Szczuczyna 39
Wesołowo k. Smołów 68
Wiedeń — zob. Wien
Wielkie Łuki
Wien (Wiedeń) 27, 92, 186, 192, 197,
 205, 218, 229
 Kinderspitalgasse 229
Wilno 40, 78, 80, 82-84, 218, 219
Wisła-Głębcze 27, 30, 213, 214

Z

Zakopane 25-27, 30, 103, 188, 210,
 211, 215, 224, 230, 235, 236
Czarny Staw Gąsienicowy 103
Gubałówka 27, 30
Kopa Magury 27
Morskie Oko 26, 211
Świstówka 26, 211
Zawrat 26, 211
Zwijacz 103
Zürich (Zurych) 19, 21, 123, 127
 Fehrenstraße 21
Zurych — zob. Zürich



Na zdjęciu: autor w towarzystwie p. Ewy Malickiej — bratanicy Stanisława Leśniewskiego — bez której książka ta nigdy by nie powstała.

Jednym z najgenialniejszych umysłów, jakie Polska wydała, był Stanisław Leśniewski.

Jan Łukasiewicz

Na podstawie długiego doświadczenia twierdzę, że Stanisław Leśniewski był to człowiek genialny: jedyny człowiek genialny, z którym los pozwolił mi się zetknąć w obcowaniu ongi niemal codziennym.

Tadeusz Kotarbiński

Przytoczone [...] opinie Jana Łukasiewicza i Tadeusza Kotarbińskiego nie pozostawiają wątpliwości: Stanisław Leśniewski był wyjątkowym zjawiskiem w kulturze polskiej. W 2015 roku wydałem w dwóch tomach jego *Pisma zebrane* (Warszawa, Wydawnictwo Naukowe *Semper*). Przyszedł czas, aby przedstawić kolejne jego życia i osobowość, znaną dotąd głównie z „garści wspomnień” kilku osób, które się z nim zetknęły — z Kotarbińskim na czele.

Ze „Wstępu” Jacka Jadackiego.

