



107. Kościół w Smołwach, w którym odbył się ślub Stanisława i Zofii Leśniewskich (stan obecny).



108. Dwór Kwintów w Kimborciszkach (ok. 1910), spalony w czasie I Wojny Światowej.



109. Droga z Kimborciszek do Lipniszek (lata dwudzieste XX wieku).



110. Wjazd do Kimborciszek (1999).



111. Kimborciszki. Miejsce po ogrodzie dworskim (1999).



112. Kimborciszki. Ruiny stajni (1999).



113. Kimborciszki. Resztki zabudowań gospodarczych (1999).



114. Kimborciszki. Dawny dom ogrodnika, w którym mieszkała rodzina Kwintów po spaleniu dworu (1999).



115. Kimborciszki. Resztki zabudowań gospodarczych (1999).



116. Jezioro Kimborciskie (1999).



117. Kimborciszki. Resztki sadu dworskiego (1999).



118. Droga z Kimborciszek do Lipniszek (1999).



119. Bogdaniszki. Nagrobek
Władysława i Czesława Kwintów
(1999).



120. Bogdaniszki. Nagrobek
Marii Kwintowej (1999).



121-122. Lipniszki. Nagrobek Mariana Prewysz-Kwinty (1999).



123. Kościół w Kimborciszkach (1999).

X.E. Lwów

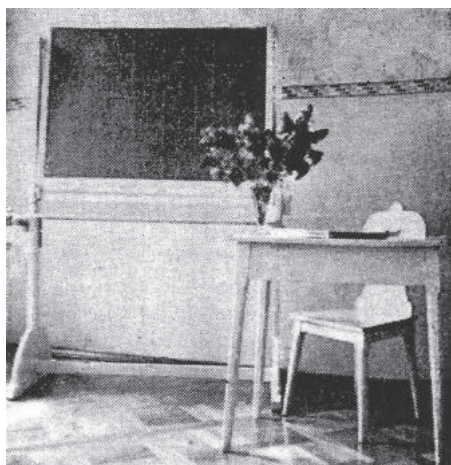


124. Dawny budynek Uniwersytetu Lwowskiego
(pocz. XX w.).



125. Kawiarnia Szkocka przy
pl. Akademickim we Lwowie
(pocz. XX w.).

X.F. WARSZAWA



126-127. Szkoła Jadwigi Kowalczykówny i Jadwigi Jawurkówny
(początek XX wieku).



128. Szkoła Cecylii
Plater-Zyberkówny. Mundurek
uczennicy (1918).



129. Pałac Kazimierzowski — główna siedziba Uniwersytetu Warszawskiego
(lata dwudzieste XX wieku).



130. Dom Profesorski przy ul. Brzozowej 12 w Warszawie
od strony Starego Miasta (1925).



131. Dom Profesorski od strony Wisły (stan obecny).



132. Ruiny Starego Miasta po Powstaniu Warszawskim (1945).

XI.B. HERBY RODZICÓW STANISŁAWA LEŚNIEWSKIEGO



135. Herb GRYF Leśniewskich.

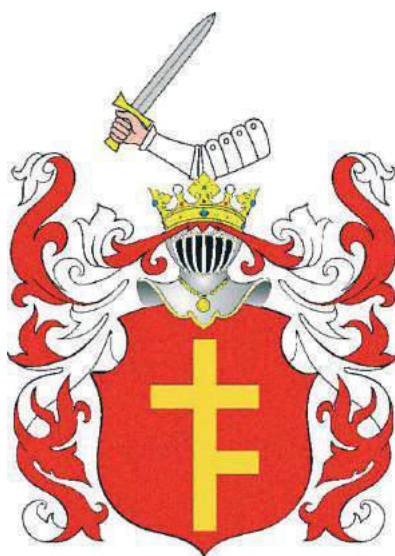


136. Herb ORLA Palczewskich.

XI.C. HERBY RODZICÓW ZOFII LEŚNIEWSKIEJ



137. Herb DRYJA Prewysz-Kwintów.



138. Herb PRUS (I) Kielpszów.

XI.D. Dedykacja na odbitce pracy
„Czy prawda jest tylko wieczna, czy też i wieczna i odwieczna?”
dla Kazimierza Twardowskiego

Karłowemu Samu profesorowi
Kazimierzowi Twardowskiemu
z wyrażeniami podziwowania oraz
wyrażeniami skruchy z powodu recenzji
Luanieckiej
brocysta
lekkością i łuną uczeni.

24 II 1914.

W dedykacji chodzi o książkę Floriana Znanieckiego *Humanizm i poznanie* (1912). Leśniewski początkowo obiecał napisać recenzję do końca października 1912 roku. Kilkakrotnie przesunął termin — m.in. na koniec czerwca 1913 roku — ale ostatecznie w ogóle nie wywiązał się z zobowiązania. Skądinąd z listów do Twardowskiego wiadomo, że oceniał ją bardzo krytycznie. Pisał: „Książka Znanieckiego jest w najwyższym stopniu «trudna» ze względu na rozbijającą wprost naiwność logiczno-formalną, najdalej sięgającą »literackość«, dogmatyczność itp.”.

XI.E. Mianowanie na stanowisko profesora nadzwyczajnego
w Uniwersytecie Warszawskim

MINISTERSTWO
WYZNAŃ RELIGIJNYCH I OŚWIECENIA
PUBLICZNEGO
SEKCJA NAUKI I SZKÓŁ WYŚSZYCH.

WARSZAWA,

DN. 5 sierpnia, 1919 r.

JM

W odpowiedziach należy powoływać się na № powyższy.
W przedmiocie mianowania D-ra
Stanisława Leśniewskiego nad-
zwyczajnym profesorem w Uniwer-
sytecie Warszawskim.

Do

Naczelnika Państwa.

Wydział filozoficzny i Senat Akademi-
ki Uniwersytetu Warszawskiego przedstawiły
załączonym pismem z 30 czerwca b.r.L.2511
wniosek mianowania D-ra Stanisława Leśnie-
wskiego nadzwyczajnym profesorem filozofii
matematyki w Uniwersytecie Warszawskim.

Ponieważ dotychczasowa działalność
naukowa i nauczycielska D-ra Leśniewskie-
go, jak również jego przynioły obywatel-
skie, czynią go najzupełniej godnym wspo-
mnianej nominacji, mam zaszczyt wnosić:
aby Naczelnik Państwa raczył

mianować z dniem 1 października
1919 r. D-ra Stanisława Leśniew-
skiego profesorem nadzwyczajnym
filozofii matematyki w Uniwersy-
tecie Warszawskim.

Xm 15 sierpnia 1919 r.



Naczelnik Państwa

M i n i s t e r
Wyznań Religijnych i Oświecenia Publicznego



Życiorys.

Urodziłem się dnia 28 III 1886 w Sierpuchowie w gubernji Moskiewskiej z ojca Fryderyka, inżyniera komunikacji, i matki Heleny z Palexenskich. W r. 1896 wstąpiłem do klasy I szkoły realnej w Troicko-sarajku (koło Krasnoj i Majmakurowa) na Syberji. Po uzyskaniu promocji do klasy IV przenieśliem się do klasy III osmioklasowego gimnazjum filologicznego w Irkutsku. W roku szkolnym 1903/1904 wystąpiłem z klasy VIII i w końcu tego roku szkolnego zdałem, jako eksternista, maturę w temacie gimnazjum. W latach akademickich 1904/1905 — 1911/1912 odbywałem studia uniwersyteckie w Lipsku, Zurychu, Heidelbergu, Petersburgu, Monachium i Lwowie. Po zdaniu w r. 1912 egzaminu z filozofji i doświadczenia z matematyki w uniwersytecie lwowskim — otrzymałem tytuł doktora filozofji. W roku szkolnym 1913/1914 nauczam matematyki na pensji p. Tegazio-Chmielewskiej w Warszawie oraz p. Parfickiej w Klewonicach. W latach 1915—1918 byłem nauczycielem matematyki w szkołach polskich w Moskwie. Od czerwca 1918 byłem mniej więcej przez rok pomocnikiem referenta w Departamencie Szkół Wyższych Ministerstwa W. R. i U. P.; nauczam jednocześnie języki na pensjach pań - jakubowickiej, Komarolezykówny, Platerówny i Siergiejewskiej oraz na Kursach Żołnierzy Katolickiego Kościoła Polickich. Od dnia 15 1919 zajmuję stanowisko profesora nadzwyczajnego filozofji matematyki w Uniwersytecie Warszawskim.

Warszawa, 23 III 1935.

Stanisław Leśniewski.

UNIwersytet Warszawski

Wydział Matematyczno-Przyrodniczy.

Wykaz prac

profesora wykładającego Stanisława Leśniewskiego

Nr kol.	TYTUŁ PRACY	Ilość str.	Rok wydania	Gdzie ogłoszono drukiem (czasopismo, wydawnictwo i t. p.)
1.	<i>Przyrządek do analizy wślad egzystencjalnych.</i>	17	1911	<i>Przegląd Filozoficzny, rok XII.</i>
2.	<i>Próba sformułowania ontologicznej zasady sprzeczności.</i>	25	1912	<i>Przegląd Filozoficzny, rok XV.</i>
3.	<i>Krytyka logicznej zasady wyłączonego środka.</i>	38	1913	<i>Przegląd Filozoficzny, rok XVI.</i>
4.	<i>Domysłów pączyńskich.</i>	89	1913	<i>Petersburg.</i>
5.	<i>Czy prawda jest tylko wiedza czy też i niewiedza i omyłka?</i>	36	1913	<i>Nasze Tęczy, zeszyt X.</i>
6.	<i>Czy klasa klas, nie porównywanych sobie, jest porównywalna sobie?</i>	73	1914	<i>Przegląd Filozoficzny, rok XVII.</i>
7.	<i>Przestawy ogólnej teorii mnogości. I.</i>	42	1916	<i>Prace Polskiego Koła Naukowego w Moskwie. Sekcja matematyczno-przyrodnicza. N^o 2.</i>
8.	<i>O podstawach matematyki. Wzrost i rozdział I - III.</i>	43	1927	<i>Przegląd Filozoficzny, rok XXX.</i>
9.	<i>O podstawach matematyki. Rozdział IV.</i>	31	1928	<i>Przegląd Filozoficzny, rok XXXI.</i>
10.	<i>Über Funktionen, deren Felder Gruppen mit Rück-sicht auf diese Funktionen sind.</i>	14	1929	<i>Fundamenta Mathematicae, tom XIII.</i>
11.	<i>O podstawach matematyki. Rozdział V.</i>	42	1929	<i>Przegląd Filozoficzny, rok XXXVII.</i>
12.	<i>Grenzfälle eines neuen Systems der Grundlagen der Mathematik.</i>	81	1929	<i>Fundamenta Mathematicae, tom XIV.</i>

Drukarnia Państwowa Nr 72515. 20.IX.34. 1000.

Nr kol.	TYTUŁ PRACY	Ilość str.	Rok wydania	Gdzie ogłoszono drukiem (czasopismo, wydawnictwo i t. p.)
13.	Über Funktionen, deren Felder Abelsche Gruppen im Bezug auf diese Funktionen sind.	10	1929	Fundamenta Mathematicae, tom XIV.
14.	Über die Grundlagen der Ontologie.	22	1930	Sprawozdania z posiedzeń Towarzystwa Naukowego Warszawskiego. XXIII. Wydział III.
15.	O podstawach matematyki. Rozdziały VII - IX.	29	1930	Przeegląd Filozoficzny, rok XXXIII.
16.	O podstawach matematyki. Rozdziały X i XI.	28	1931	Przeegląd Filozoficzny, rok XXXIV.
17.	Über Definitionen in der sogenannten Theorie der Deduktion.	21	1932	Sprawozdania z posiedzeń Towarzystwa Naukowego Warszawskiego. XXIV. Wydział III.

Vidly
